



# Viata și munca în **Cipru**

Un ghid pentru cetățenii europeni care doresc să muncească în Cipru



# Introducere



Cipru este a treia insulă ca mărime din bazinul mediteranean (9.251 km pătrați) și este situată în extrema nord-estică la granița cu Europa, Asia și Africa.

Are un climat intens mediteranean, cu veri lungi și uscate care țin de la jumătatea lui mai până la mijlocul lui octombrie și ierni ușoare care țin din decembrie până în februarie, care sunt despărțite de toamne și primăveri scurte.





# Introducere

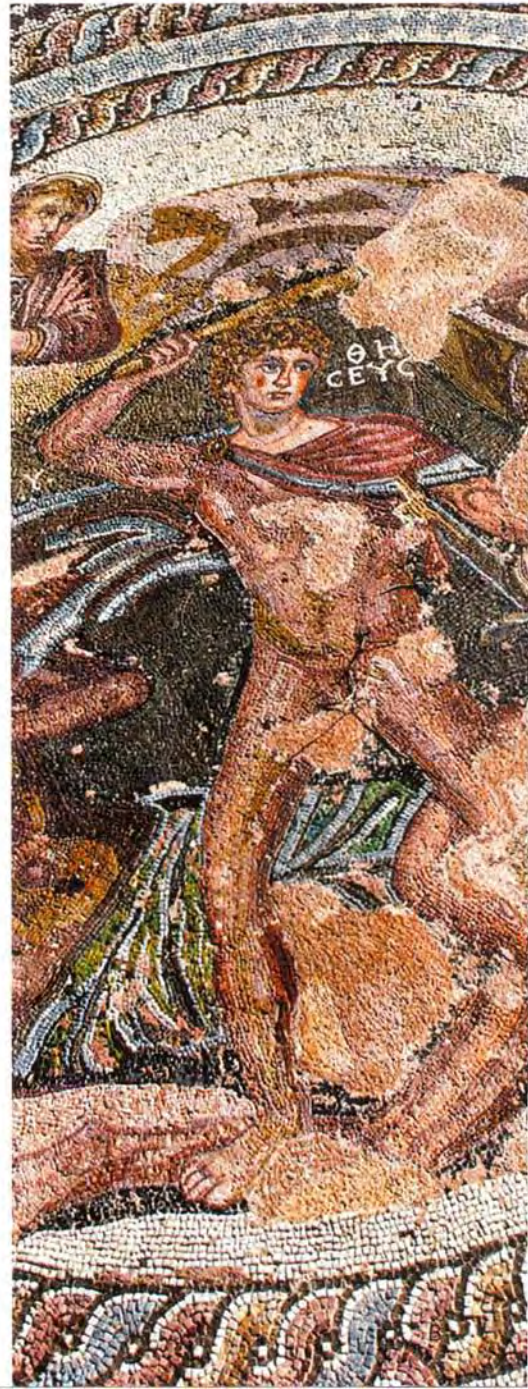
Cipru se mândrește ca fiind o continuare a uneia dintre cele mai vechi civilizații din lume. Deși este o insulă mică, întotdeauna a jucat un rol major în istoria spațiului mediteranean, care depășește cu mult dimensiunea acesteia. Primele semne ale activității umane datează din 8500 î.C.

În 1960 Cipru devine republică independentă după o perioadă de 82 de ani de administrație britanică.

În 1974 Turcia lansează o operațiune militară și trupele acesteia au luat controlul a 37% din insulă, având ca rezultat o migrație majoră a populației. Această divizare a rămas până în zilele noastre. Se depun eforturi sub auspiciile Națiunilor Unite pentru a se găsi o soluție acceptată de ambele părți.

Guvernul Republicii Cipru este singurul guvern oficial recunoscut de către Uniunea Europeană și Națiunile Unite.

Populația actuală a Ciprului este estimată la 805.500 de locuitori din care 642.600 (80,1%) aparțin comunității grec cipriote, 87.400 (10,9%) comunității turc cipriote și 72.500 (9%) sunt cetățeni străini care locuiesc în Cipru.



## Emigrarea și înregistrarea

### Cine poate munci?

Începând cu 1 mai 2004, cetățenii statelor membre Uniunii Europene (inclusiv țările Spațiului Economic European și Elveția) pot lucra în Cipru fără restricții.

Totuși aceștia vor trebui să se înregistreze dacă intenționează să stea mai mult de 3 luni și să se angajeze în Cipru. Trebuie să aplice pentru un certificat de înregistrare la Departamentul de Înregistrare Civilă și Migrație, de îndată ce s-au angajat și în orice caz în primele 4 luni de la intrarea în Cipru.

Cetățenii Uniunii Europene care lucrează în Cipru au aceleași drepturi ca cetățenii ciprioți în ceea ce privește remunerația, condițiile de muncă, accesul la achiziționarea de case, pregătirea profesională, asigurarea socială și apartenența la uniuni. Membrii familiei și rudele care sunt dependenți de ei precum copiii, au aceleași drepturi.





## Ce aveți nevoie?

Odată ajuns în Cipru, dacă doriți să rămâneți și să vă angajați trebuie să:

- a) Aplicați pentru un certificat de înregistrare pentru străini la biroul local de emigrare al poliției (care se emite pe loc pentru motive de monitorizare) și în același timp să aplicați pentru un certificat de înregistrare. Această cerere trebuie depusă înainte să se împlinescă perioada de 4 luni (așa cum s-a menționat anterior) la biroul local de emigrare al poliției (se va aplica o amendă în caz de neconformare).

Pentru a aplica pentru certificatul de înregistrare, cetățeanul Uniunii Europene trebuie să se prezinte personal la Departamentul de Înregistrare Civilă și Emigrare (acest serviciu este oferit pentru moment la biroul local de emigrare al poliției pentru toate regiunile, mai puțin pentru Nicosia unde există un birou local de emigrare) și trebuie depuse următoarele:

- Un formular standard completat (care se poate obține de la Departamentul de Înregistrare Civilă și Emigrare sau de la biroul local de emigrare al poliției) în funcție de categoria de permis de rezidență pentru care se aplică (angajare, liber profesionist)
- Pașaport valabil sau carte de identitate
- 2 fotografii
- O taxă de 8,54 euro

(Notă: în cazul în care cineva aplică pentru dependenți, trebuie prezentate copii notariate ale certificatului de căsătorie, certificate de naștere ale copiilor, etc)

- b) Odată obținută angajarea în Cipru, trebuie să aplicați pentru un număr de asigurare socială.

Certificatul de înregistrare este eliberat în termen de 6 luni de la data aplicării.

**Mai multe informații pot fi obținute:**

**Tel.: +357 22804400**

**migration@crmd.moi.gov.cy**



## Găsirea Unui Loc de Muncă

### Serviciul de Angajare Public

Oricine poate vizita Biroul Local de Forță de Muncă pentru a se înregistra și pentru a primi informații, îndrumare și asistență pentru plasarea în muncă

O persoană care caută un loc de muncă și care se înregistrează la Biroul Local de Forță de Muncă pentru prima oară trebuie să prezinte un pașaport valid sau carte de identitate, plus copii ale diplomelor academice precum și traducerea în limba greacă sau engleză.

Detalii referitoare la persoanele de contact puteți găsi la sfârșitul acestei broșuri.

Mai multe informații pe pagina de internet a Departamentului de Muncă: [www.mlsi.gov.cy/dl](http://www.mlsi.gov.cy/dl)

### Agentele de recrutare private/baze de date cu joburi.

Agentele de recrutare private (în special din cadrul firmelor de consultanță) reprezintă o sursă importantă pentru joburi manageriale și specializate. De asemenea, în ultimii ani, un număr considerabil de agenții de recrutare private sunt specializate în recrutarea de personal calificat și semi-calificat din străinătate.

Mai multe informații pot fi solicitate de la Asociația de Management pentru Resurse Umane Cipru. ([www.cyhrma.org](http://www.cyhrma.org)) și de la Camera de Industrie și Comerț Cipru ([www.ccci.org.cy](http://www.ccci.org.cy)).

Unele agenții de recrutare private au baze de date pentru CV-uri online.

Vă rugăm să țineți seama de faptul că, în baza legislației care reglementează operațiunile și înregistrarea acestor agenții, serviciile oferite celor care au nevoie de serviciu sunt gratuite. Plângeri referitoare la comportamentul necorespunzător pot fi depuse la Directorul Departamentului de Muncă, la tel. **+357 22400802**, e-mail: [director@dl.mlsi.gov.cy](mailto:director@dl.mlsi.gov.cy)



### Ziare/pagini de internet

Ziarele sunt considerate o sursă importantă în căutarea unui job în Cipru.

Pe portalul Guvernului Cipru [www.cyprus.gov.cy](http://www.cyprus.gov.cy) puteți găsi trimiteri la paginile de internet ale tuturor ziarelor majore din Cipru.

### Sisteme de joburi disponibile on line

Un alt mod de a căuta joburi disponibile online este sistemul Serviciului de Angajare Publică [www.pescps.dl.mlsi.gov.cy](http://www.pescps.dl.mlsi.gov.cy). Detaliile joburilor disponibile sunt în limba greacă sau engleză (conform cu alegerea limbii la completat).

Se pot căuta joburi și în EURES, Rețeaua de Servicii pentru Angajare Europeană (<http://ec.europa.eu/eures>) din secțiunea Cipru, unde se găsesc de asemenea informații cu privire la viața și munca în Cipru.



## Aplicarea pentru un job

Procedura de aplicare este diferită în funcție de tipul de job căutat.

Bineînțeles că un angajator va înțelege că nu vă puteți deplasa în Cipru doar pentru un interviu, așa că pentru început o scrisoare de intenție va fi suficientă.

Cu toate acestea, procedura standard pentru personal cu poziție medie sau înaltă este o scrisoare de intenție însoțită de CV.

Nu există un standard pentru scrisoarea de intenție sau pentru CV. Cu toate acestea este important să includeți în CV informații referitoare la calificarea academică și profesională și experiența, precum și date personale și informații relevante pentru job. Scrisoarea de intenție și CV-ul trebuie să fie scrise la mașină iar lungimea maximă de două pagini ar trebui să fie de ajuns.

De obicei referințele nu sunt necesare decât dacă se specifică în anunț sau pe formularul de aplicare – dacă există.





## Căutarea Profesiunilor Care Sunt Reglementate

În cazul în care doriți să practicați o profesie care este reglementată, atunci există o altă procedură. În acest caz este de preferat ca înainte de a veni în Cipru să vă informați cu privire la aceste profesii. Acestea pot include de exemplu profesia de doctor, arhitect, soră medicală, estetician, avocat, agent imobiliar, inginer mecanic, șofer de taxi sau de autobuz, geolog, etc.

Departamentul de Muncă acționează ca un focar de informare cu privire la legislația și procedurile pentru aceste profesii reglementate în Cipru, precum și informații cu privire la "organul competent" responsabil cu examinarea formularelor depuse pentru exercitarea unei profesii reglementate

**Pentru întrebări:**

**[qualifications@dl.mlsi.gov.cy](mailto:qualifications@dl.mlsi.gov.cy)**



## Salarii - contracte colective de muncă

Salariile sunt fie convenite cu angajatorul fie sunt reglementate prin contracte colective de muncă care se aplică în diverse sectoare ale activității economice.

Pentru protecția grupurilor de angajați vulnerabili, care se caracterizează în mare măsură prin puterea slabă de negociere, un Ordin se emite anual asigurând un salariu minim pentru anumite ocupații precum asistenți de magazin, personal de birou, persoane care îngrijesc copii (asistenții persoanelor care au grijă de copii) precum și personal de îngrijire (ajutoare de surori).

Salariul minim pentru un nou angajat este în prezent €743 brut pe lună, care se mărește la €789 pentru cei a căror continuitate depășește 6 luni.

În baza acestei legislații, angajatorul este obligat ca în intervalul primei luni de la începerea lucrului să comunice în scris noului angajat termenii angajării. În caz de neconformare, plângerile pot fi adresate Directorului Departamentului de Muncă, **tel.: +357 22451500,**  
**e-mail: info@dlr.mlsi.gov.cy**





## Taxare

Cetățenii europeni trebuie să contacteze departamentul de taxe pentru a intra în posesia unui cod de identificare a plătitorului de taxă. Acesta trebuie să prezinte pașaportul și trebuie de asemenea să completeze formularul I.R. 163A.

Plata taxei se bazează pe principiul rezidenței. Conform legii pentru taxare, o persoană este considerată ca fiind rezidentă în Cipru în scop de taxare dacă rămâne pe teritoriul Ciprului pentru o

perioadă de mai mult de 183 de zile însumate. Rezidenții taxabili în Cipru sunt taxați conform cu venitul global, în timp ce rezidenții netaxabili sunt taxați numai conform cu sursa lor de venit în Cipru. Rezidenții netaxabili care s-au stabilit permanent în Cipru pot alege, dacă este în beneficiul acestora, să fie taxați conform prevederilor aplicabile rezidenților taxabili.

Legea taxării oferă diferite derogări, cu condiția ca anumite criterii să fie îndeplinite.

### Taxă pentru venitul personal

Pentru un venit de până la €19.500 pe an.....	0% rată taxare
Pentru un venit între €19.501 - €28.000 pe an.....	20% rată taxare
Pentru un venit între €28.001 - €36.300 pe an.....	25% rată taxare
Pentru un venit de peste €36.301 pe an.....	30% rată taxare

Taxa este dedusă lunar din salariu.

**Autoritatea de taxare:**

**Ministerul de Finanțe,  
Departamentul de Taxare**

**Tel.: +357 22601921**

**Fax.: +357 22661243**

**e-mail: svrasida@ird.mof.gov.cy**

**<http://www.mof.gov.cy>**

În plus formularele de taxă pot fi depuse online, folosind sistemul TAXISNET, la următoarea adresă  
**<http://taxisnet.mof.gov.cy>**



## Asigurare Socială

În Cipru există o schemă de Asigurare Socială pentru venituri generale care asigură obligatoriu orice persoană care lucrează în Cipru fie ca angajat, fie ca liber profesionist. Categoria persoanelor angajate include și funcționarii publici și ucenici.

Asigurarea opțională este permisă persoanelor care doresc să-și continue asigurarea după o perioadă de asigurare obligatorie sau persoanelor care lucrează în străinătate la companii cipriote.

Schema este finanțată din veniturile provenite din contribuții plătite de către persoana asigurată, de către angajator și de către stat. În cazul angajaților contribuția este 16,6% din venituri, 6,3% plătit de către angajat, 6,3% plătit de către angajator, și 4% de către stat. În cazul liber profesioniștilor contribuția este de 15,6% deductibil din venitul declarat, 11,6% este plătit de el însuși și 4% de către Stat. În cazul persoanelor care sunt asigurate voluntar contribuția este de 13,5% din venitul pentru care optează să plătească contribuția. Din 13,5%, 10% este plătit de către contribuabilul voluntar și 3,5% de către Stat.

## Transferul beneficiilor Asigurării Sociale

De la 1 mai 2004, Cipru se supune Reglementărilor EC 1408/71 și 574/72 care coordonează sistemele de asigurare socială ale membrilor state ale Uniunii Europene, Spațiul Economic European și Elveția. Reglementările EC 1408/71 administrează păstrarea și transferul de drepturi ale asigurării sociale atunci când o persoană se mută dintr-un stat membru în altul.

### Principiile acestor Reglementări sunt:

- Fără discriminări între naționalități (tratament egal)
- Muncitorii se supun legislației unui stat la un moment dat
- Dreptul la beneficii în curs de achiziție sunt protejate (acumularea perioadelor de asigurare, angajare sau rezidență)
- Drepturile deja obținute (de exemplu puteți primi beneficii pe care le-ați cerut deja în orice țară din Uniunea Europeană)

În plus, Cipru a încheiat înțelegeri reciproce pentru asigurare socială cu 4 țări-zone în afara statelor Uniunii Europene (Canada, Quebec, Egipt, Australia) în scopul menținerii drepturilor de asigurare sociale ale persoanelor care se mută între Cipru și aceste țări.



## Categoriile de beneficii

Schema prevede diferite beneficii inclusiv subvenția de căsătorie, de înmormântare, de maternitate, alocație de maternitate, alocația de boală, ajutorul de șomaj, pensia de bătrânețe, pensia de urmaș, pensia de văduv și de invaliditate.

În plus, Schema prevede tratament medical gratuit victimelor accidentelor industriale și bolilor ocupaționale precum și pensionarilor de invaliditate.

### Categoriile de beneficii

### Beneficiari și detalii

- |                                |                                                                                                                                                                                                              |
|--------------------------------|--------------------------------------------------------------------------------------------------------------------------------------------------------------------------------------------------------------|
| (a) Subvenție de căsătorie     | Ambii soți, contribuabili angajați, liber profesioniști și voluntari care se bazează pe contribuțiile unuia dintre aceștia. Suma subvenției de căsătorie este de €290,46 pentru fiecare soț pentru 2007.     |
| (b) Subvenție de maternitate   | Mama, bazată pe contribuțiile ei sau ale soțului, contribuabil angajat, liber profesionist sau voluntar. Suma este de €427,15 pentru 2007                                                                    |
| (c) Subvenție de În mormântare | Contribuabilii angajați, liber profesioniști sau voluntari, pensionari. Suma este de €580,92 pentru 2007 și este plătită văduvului sau văduvei sau persoanei care a suportat cheltuielile înmormântării.     |
| (d) Alocația de maternitate    | Femeile care sunt contribuabile angajate, liber profesioniste și voluntare încadrate de angajatori ciprioți din străinătate. Alocația de maternitate este plătită pe o perioadă de 18 săptămâni.             |
| (e) Alocația de boală          | Contribuabilii angajați, liber profesioniști sau voluntari încadrați de angajatori ciprioți din străinătate. Beneficiul este plătit pentru cel puțin 156 zile în fiecare perioadă de întrerupere a lucrului. |
| (f) Alocația de șomaj          | Contribuabilii angajați și voluntari încadrați de angajatori ciprioți din străinătate. Beneficiul este plătit pentru cel puțin 156 zile în fiecare perioadă de întrerupere a lucrului.                       |



### Categoriile de beneficii

### Beneficiari și detalii

- (h) Pensie de invaliditate      Contribuabilii angajați, liber profesioniști sau voluntari încadrați de angajatori ciprioți din străinătate. Pensia de invaliditate este plătită persoanelor care au fost în incapacitatea de a munci pentru cel puțin 156 zile și este de așteptat să rămână în incapacitate permanentă de muncă.
- (i) Pensie de bătrânețe      Contribuabilii angajați, liber profesioniști sau voluntari. O persoană asigurată este îndreptățită la pensie de bătrânețe la vârsta de 65 ani. Dacă persoana îndeplinește anumite condiții atunci este îndreptățită la pensie de bătrânețe la 63 ani.
- (j) Pensie de văduv      Contribuabilii angajați, liber profesioniști sau voluntari. Pensia de văduv este plătită femeii care a trăit cu soțul ei înainte de decesul acestuia, sau a fost întreținută de acesta. Pensia de văduv este plătită de asemenea bărbatului care este în incapacitatea permanentă de a se autosprijini și a fost întreținut în permanență de soția sa înainte de decesul acesteia.
- (k) Pensie de urmaș      Contribuabilii angajați, liber profesioniști sau voluntari. În cazul în care urmașul este minor sau este în incapacitatea de a acționa, indiferent de vârstă, beneficiul este plătit persoanei care îl întreține. În toate celelalte cazuri beneficiul este plătit urmașului. Beneficiul este plătit până când orfanul devine adult la 18 ani. În cazul în care urmașul este în incapacitatea de a se susține singur, beneficiul este plătit pe viață.



## Beneficii pentru accidente de muncă

- (l) Alocația pentru accident Persoanele angajate. Aceasta este plătită din a 4a zi a întreruperii lucrului datorită accidentului de muncă sau bolii ocupaționale și continuă să fie plătită până la 12 luni.
- (m) Alocația de handicap Persoanele angajate. Aceasta poate lua forma fie a unei subvenții, fie a unei pensii, depinzând de gradul de handicap. Pensia de handicap este plătită persoanelor angajate al cărui grad de handicap a fost cauzat de accident de muncă sau de boală ocupațională și este de 20% sau mai mult. Se plătește pe viață cu excepția când beneficiarul se vindecă.
- Alocația de handicap este plătită persoanelor al căror grad de handicap este între 10-19%
- (n) Alocația de deces Persoanele angajate. Alocația de deces este plătită supraviețuitorilor unui angajat care decedează în urma unui accident de muncă sau a unei boli ocupaționale. Alocația include – pensia de văduv, pensia de urmaș și alocația de părinte.

**Pentru mai multe informații:**

**Serviciile de Asigurare Socială**

**Tel.: +357 22401600, Fax.: +357 22672984, e-mail: [interrel@sid.mlsi.gov.cy](mailto:interrel@sid.mlsi.gov.cy)**

**Sau vizitați pagina de internet [www.mlsi.gov.cy/sid](http://www.mlsi.gov.cy/sid)**

## Cum să înființați o companie în Cipru

Toate informațiile necesare despre cum să înființați o companie în Cipru puteți găsi pe pagina de internet a Departamentului de Înregistrare a Companiilor: [www.mcit.gov.cy/drcor](http://www.mcit.gov.cy/drcor)



## Sistemul Medical

În baza legislației Cipriote, cetățenii Uniunii Europene care au reședința în Cipru se supun aceluiași obligații și se bucură de aceleași beneficii ca și cetățenii ciprioți.

Nevoile medicale sunt acoperite de trei sisteme ale serviciilor de sănătate:

- Sectorul public de sănătate
- Sectorul privat, și
- Programe care acoperă anumite secțiuni de populație.

### (a) Sectorul public de sănătate

Dreptul la sistemul public de sănătate este în funcție de venit, după cum urmează

#### Gratuit

Serviciile sunt oferite gratuit prin intermediul facilităților guvernamentale oferite funcționarilor publici, persoanelor necăsătorite al căror venit anual nu depășește €15.377,41, și membrilor familiilor al căror venit anual nu depășește €30.754,82 care se mărește cu €1.708,60 pentru fiecare copil minor. De asemenea este gratuit, printre altele, membrilor familiilor cu 4 sau mai mulți copii, persoanelor care primesc asistență publică precum și persoanelor care suferă de anumite boli cronice sau handicap.





### **Taxe reduse**

Pentru persoanele al căror venit anual este între €15.377,41 și €20.503,22 sau membrilor familiilor al căror venit anual este între €30.754,83 și €37.589,23, care se mărește cu €1.708,60 pentru fiecare copil minor.

### **Pacienți plătitori**

Persoanele care nu intră în categoriile menționate mai sus pot folosi serviciile medicale ale guvernului contra plății taxelor prescrise periodic.

Pacienții plătitori pot beneficia de taxe reduse pentru tratament în spital, în funcție de nivelul bugetului lor.

În plus, asistența medicală gratuită este oferită în toate cazurile în care se primește tratament în urma unui accident și la departamentele de urgență, indiferent de situația economică sau naționalitatea persoanei implicate, inclusiv vizitatori. Dacă aceste cazuri necesită spitalizare, taxele aferente trebuie plătite.

Prevederile de guvern pentru asistență medicală sunt finanțate din taxarea generală.



## (b) Sectorul privat de sănătate

Este deschis tuturor celor care își pot permite plata tratamentului. Medicina privată este dominată de un număr mare de doctori cu liberă practică.

## (c) Scheme speciale

Un număr de scheme speciale acoperă secțiuni specifice de populație. Acestea includ

- (i) Servicii medicale oferite de către Uniuni membrilor acestora și familiilor acestora
- (ii) Un număr de înțelegeri ale angajatorului sponsor care oferă asistență medicală gratuită în cadrul facilităților de sănătate publică.

Asigurarea medicală gratuită sau cu taxe reduse este oferită celor care îndeplinesc criteriile de venit menționate și cărora li s-a eliberat un card medical în urma depunerii unui formular. Aceste formulare se pot obține de la Ministerul Sănătății, spitale publice și Centre de Deservire a Cetățenilor iar formularele completate se pot depune fie la locurile menționate mai sus, fie la Ministerul Sănătății.

Pentru mai multe informații:

[www.moh.gov.cy](http://www.moh.gov.cy)





## Relocarea din altă țară

### Animale

Acestea trebuie:

- Să fie clar identificate fie cu microcip electronic (conform cu ISO 11894:1996, sau Anexa A la ISO 11785:1996) sau cu un tatuaj. **Înregistrarea microcipului sau a tatuajului trebuie dovedită că a fost efectuată înainte de vaccinarea antirabie.**

- Să fie vaccinate împotriva virusului antirabie **la vârsta de cel puțin 3 luni** cu un virus antirabie inactiv conform standardelor OIE. Vaccinarea sau revaccinarea antirabie trebuie să fi avut loc cu cel puțin o lună înainte de îmbarcarea animalelor în mijlocul de transport pentru a ajunge în Cipru.

- Să fie însoțite de un pașaport european (Decizia 2003/803/EC) corect eliberat, la zi și ratificat de o autoritate autorizată, de către autoritatea veterinară a țării respective, de veterinar.

- Intrarea în Cipru a raselor menționate mai jos este interzisă

1. Pit Bull American sau Pit Bull terier
2. Tosa Japonez sau Tosa Inu

3. Dogo Argentino sau Mastiff Argentino

4. Fila Braseileiro sau Mastiff Brazilian

De asemenea,

- Intrarea animalelor de companie în vârstă de mai puțin de 3 luni ESTE INTERZISĂ
- Documente care să ateste că animalul a intrat pe teritoriul Republicii Cipru din una din țările membre ale Uniunii Europene
- Registrele de vaccinări au fost verificate și sunt în concordanță cu prevederile mai sus menționate
- Verificarea îndeplinirii prevederilor mai sus menționate se va efectua prin inspectarea fiecărui animal la sosire. Inspectarea documentelor se va face de către Ofițerul Veterinar sau de către Ofițerul de la Vamă.





## Viata în Cipru

Dacă prevederile de mai sus sunt îndeplinite, animalul de companie poate intra în Cipru împreună cu stăpânul său fără să plătească taxe de inspecție.

În cazul în care prevederile nu sunt îndeplinite în nici un fel, animalul/animalele de companie vor fi supuse carantinei, iar stăpânul va plăti taxele de inspecție plus cele de carantină conform legii în vigoare plus TVA.

Serviciile Veterinare trebuie informate cu cel puțin 24-48 ore înainte de sosirea animalului (codul zborului, numărul, numele vaporului, data și ora sosirii)

**Pentru mai multe informații:  
Departamentul pentru Sănătatea și  
Bunăstarea Animalelor  
Serviciile Veterinare Cipru - Sediul  
Central**

**Tel: +357 22805253**

**Fax: +357 22805176**

**e-mail: [animal.health@vs.moa.gov.cy](mailto:animal.health@vs.moa.gov.cy)  
[ssavva@vs.moa.gov.cy](mailto:ssavva@vs.moa.gov.cy)**

## Autoturisme

Toate autovehiculele care circulă în Cipru au nevoie de permis emis de Registrul Auto.

Șoferii diferitelor tipuri de vehicule trebuie să fie posesori ai permiselor de conducere care sunt eliberate după susținerea testelor corespunzătoare și care sunt valabile până la vârsta de 70 ani. După această vârstă permisele sunt reînnoite la fiecare 3 ani după depunerea unui certificat medical.

Cetățenii europeni care importă temporar autovehicule pentru uzul personal, care sunt însoțite de certificatele de înregistrare și permisele valabile de circulație corespunzătoare nu sunt obligați să le înregistreze. În cazul unui permis de circulație străin al unui autovehicul care expiră pe perioada de staționare în Cipru, importatorul trebuie să plătească taxe de circulație către Departamentul de Transport.

Un cetățean european posesor al unui permis de conducere emis de țara de origine poate conduce în Cipru.

Înainte de a conduce în Cipru, este esențială emiterea unei asigurări a unei terțe părți care să asigure autovehiculul care circulă în Cipru.

Toate tipurile de autovehicule trebuie inspectate dacă acestea trebuie înregistrate în Cipru. În plus, inspecția mecanică a autovehiculelor este efectuată conform legislației și reglementărilor naționale.

**Pentru mai multe informații:**

**Departamentul de Transport**

**Tel.: +357 22807107**

**e-mail: [kkypryanides@rtd.mcw.gov.cy](mailto:kkypryanides@rtd.mcw.gov.cy)**

## Cazare

Disponibilitatea cazării este satisfăcătoare și include apartamente, case și vile. Chiria depinde în mare măsură de locația apartamentului (oraș, zonă) și de facilitățile/dotările din casă. În general, chiria unui apartament mediu poate varia între 430-600 euro pe lună.





Există publicitate pentru închirierea de apartamente în toate ziarele. Acestea pot fi găsite și în ziarele de specialitate. Există de asemenea un număr mare de agenții imobiliare (care pot fi găsite și pe internet).

Durata medie a unui contract este de obicei de un an sau doi, care se poate reînnoi cu ușurință la expirare. Costurile pentru apă, electricitate, căldură și alte câteva costuri nu sunt incluse în chirie atunci când se închiriază un apartament.

De obicei vi se va solicita un depozit în valoarea unei chirii pentru o lună care este plătit în avans la închiriere împreună cu chiria pentru prima lună. De regulă singurul lucru necesar pentru închirierea unui apartament este semnarea contractului (formular standard).

Dacă cineva dorește să cumpere un apartament trebuie să caute în presa locală și poate contacta și agențiile imobiliare.

### Sistemul educațional

În Cipru, prezența la școală este obligatorie până la vârsta de 15 ani (primii 9 ani de învățământ). Același principiu se aplică pentru toți copiii care trăiesc în Cipru, indiferent de naționalitate sau religie.

Informații detaliate cu privire la sistemul educațional pot fi găsite în Raportul Anual al Ministerului Educației și Culturii prin accesarea paginii de internet **www.moec.gov.cy** sau a Rețelei de Informații despre Educația în Europa "EURYDICE" **www.eurydice.com**

**Mai multe informații la:**

**Tel. +357 22800600**

**e-mail: registry@moec.gov.cy**

### Magazine

În perioada de iarnă (1 noiembrie - 31 martie) magazinele sunt deschise până la 19.30 în zilele de luni, marți, joi și vineri. Miercuri magazinele sunt deschise până la 15.00 iar sâmbăta până la 19.00. Duminica toate magazinele sunt închise.

În perioada de vară (1 aprilie - 31 octombrie) magazinele sunt deschise până la 20.00 în zilele de luni, marți, joi și vineri. Miercuri magazinele sunt deschise până la 15.00 iar sâmbăta





## Viața în Cipru

până la 19.30. Duminica toate magazinele sunt închise.

Mai mult, pe perioada verii (15 iunie-31 august) magazinele pot fi închise - în funcție de magazin - între orele 14.00 și 17.00.

În plus față de cele menționate, există prevederi speciale pentru un număr de magazine (cum ar fi brutării, cofetării, chioșcuri, birourile de închiriere mașini, cinematografe, magazinele din cadrul hotelurilor, porturi sau aeroporturi) conform cărora acestea pot fi deschise 24/24, și de asemenea pentru un număr de alte instituții pentru care orele de deschidere și închidere sunt diferite (grădinițe, saloanele de coafură, magazinele de băuturi, vulcanizări, etc)

Există un program special în perioada sărbătorilor de Crăciun sau Paște conform căruia magazinele pot fi deschise până la ora 20.00.

În plus, orarul magazinelor din așa numită zonă turistică este reglementat din când în când de un ordin ministerial.

### Viața socială și culturală

Puteți găsi mai multe despre viața socială și culturală din Cipru accesând pagina de internet a Organizației de Turism a Ciprului ([www.visitcyprus.org.cy](http://www.visitcyprus.org.cy)) "Noutăți", și apoi "Evenimente".

### Transport

Ciprioții folosesc pe scară largă mașinile personale pentru a se deplasa, indiferent dacă locuiesc la oraș sau la sat.

Există un sistem de transport public în orașe, și între regiuni urbane și rurale.

Dar cel mai obișnuit mijloc pentru deplasarea între orașe, în afara mașinii personale, este așa numitul serviciu de taxi care vă deservește de acasă până la destinație. Este un mijloc de transport relativ ieftin de a călători dintr-un oraș în altul. Taxiurile private sunt disponibile la cerere. Tarifele serviciului de taxi pentru călătoriile dintre orașe sunt fixe în timp ce taxiurile private taxează corespunzător.

**O altă informație importantă - în Cipru se conduce pe partea stângă.**





## Informații utile

### Înainte de vă angaja în Cipru, asigurați-vă că

- > Aveți un pașaport sau carte de identitate a Uniunii Europene valabile
- > Înțelegeți pe deplin termenii și condițiile angajării.
- > Aveți o idee clară despre metoda de plată
- > Cunoașteți modul de transport sau dacă angajatorul va suporta costul acestuia
- > Aveți asigurată cazarea în zona unde vă veți muta
- > Aveți asigurare medicală corespunzătoare
- > Aveți suficiente fonduri pentru a vă putea susține financiar până când veți fi plătit, sau să vă întoarceți acasă dacă este necesar.

## Adrese / pagini de internet folositoare

**www.cyprus.gov.cy** (Pagina de internet a Guvernului Cipru)

**www.mlsi.gov.cy** (Pagina de internet a Ministerului Muncii și Protecției Sociale)

**www.mlsi.gov.cy/dl** (Departamentul de Muncă (PES))

**www.pescps.dl.mlsi.gov.cy** (Baza de date internet națională pentru înregistrarea și căutarea de joburi)

**www.mlsi.gov.cy/dlr** (Departamentul pentru Relații de Muncă)

**www.mlsi.gov.cy/sid** (Departamentul de Asigurări Sociale)

**www.mcw.gov.cy** (Ministerul Comunicațiilor și Lucrărilor)

**www.mfa.gov.cy** (Ministerul de Afaceri Externe)

**www.moec.gov.cy** (Ministerul Educației și Culturii)

**www.moh.gov.cy** (Ministerul Sănătății)

**www.ccci.org.cy** (Camera de Comerț și Industrie Cipru)

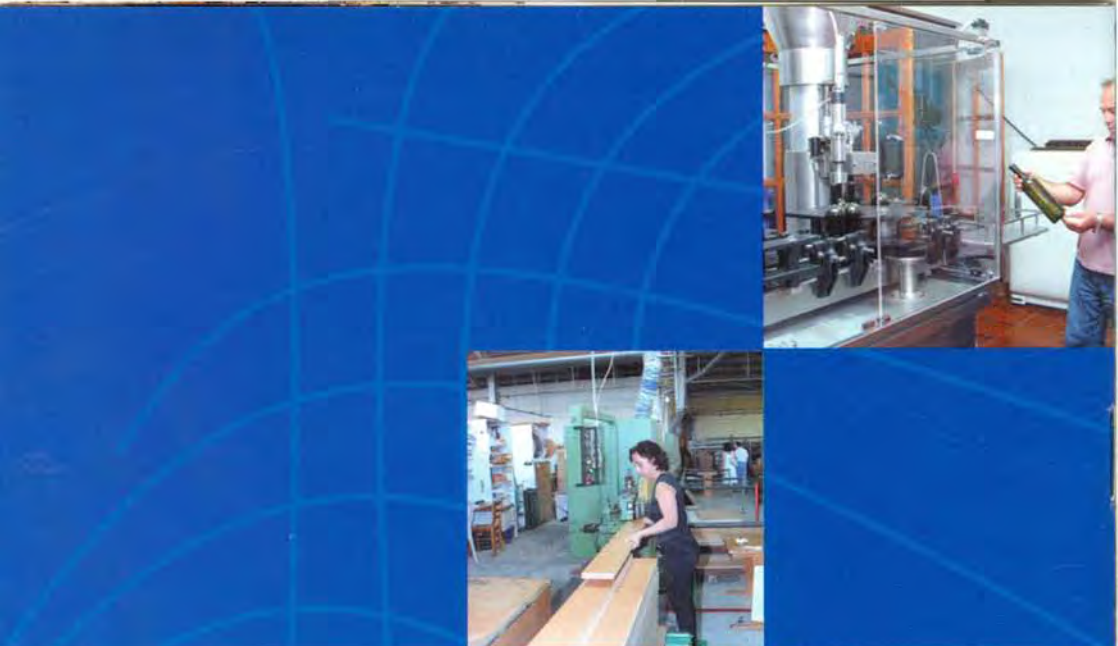
**www.visitcyprus.org.cy** (Organizația de Turism Cipru)

**www.cytayellowpages.com.cy** (Pagini Aurii – Directorul pentru afaceri)

**www.cyprusnet.com** (Pagina de internet cu informații generale)

## Birourile de Muncă Districtuale:

1. Nicosia: Str. Museum nr. 3, 1097 Nicosia, tel.: +357 22403014, e-mail: dlonic@dl.mlsi.gov.cy
2. Limassol: Blvd. Franklin Roosevelt nr. 67, 3011 Limassol, tel.: +357 25827353, +357 25827351, e-mail: dlolim@dl.mlsi.gov.cy
3. Larnaca: Str. Filiou Tsigaridi, 6023 Larnaca, tel.: +357 24805328, e-mail: dlolca@dl.mlsi.gov.cy
4. Pafos: Str. Ayiou Spyridonos nr. 1, 8021 Pafos, tel.: +357 26821646, e-mail: dlopaphos@dl.mlsi.gov.cy
5. Dheryneia (Famagusta) Biroul Local de Munca – Str. Acropoleos nr. 49, Dheryneia, tel. +357 23812060 e-mail: dlopap@dl.mlsi.gov.cy



designs



Serviciul de Angajare Publică, Departamentul de Muncă  
Ministerul Muncii și Asigurării Sociale  
Str. Klimentos nr. 9, CY-1061 Nicosia, Cipru  
Tel.: +357 22400802, Fax: +357 22400809  
e-mail: eures@dl.mlsi.gov.cy

